

MISSION SAHARIENNE AUGIÉRAS-DRAPER, 1927-192.

REPTILES ET BATRACIENS,

PAR M. G.-F. DE WITTE.

BATRACIENS.

Fam. BUFONIDÆ.

1. *Bufo viridis* LAUR.

8 exemplaires.

- | | | | |
|----------|------------------------|--------------------------------------|--------------|
| a) 1 sp. | M. S. A. D. Z. n° 863. | Niger, un peu en aval du lac Débo. | 4. II. 1928. |
| b) 6 sp. | — — 119. | Tamanrasset (Hoggar), dans un puits. | 6. XI. 1927. |
| a) 1 sp. | — — 27. | I-n-Ameg'el (Hoggar). | 23. X. 1927. |

2. *Bufo mauritanicus* SCHLEG.

7 exemplaires.

- | | | | |
|----------|------------------------|-----------------|--------------|
| a) 2 sp. | M. S. A. D. Z. n° 721. | Bourem (Niger). | 31. I. 1928. |
| b) 5 sp. | — — 732. | Bourem (Niger). | 6. I. 1928. |

3. *Bufo regularis* REUSS.

- | | | | |
|-------|------------------------|---------------------------|--------------|
| 1 sp. | M. S. A. D. Z. n° 879. | Gourao, lac Débo (Niger). | 6. II. 1928. |
|-------|------------------------|---------------------------|--------------|

Fam. RANIDÆ.

4. *Rana esculenta*, var. *ridibunda* PALL.

4 exemplaires.

- | | | | |
|----------|------------------------|-----------|--------------|
| b) 2 sp. | M. S. A. D. Z. n° 11 a | In Salah. | 19. X. 1927. |
| a) 2 sp. | — — 8 a | El Golea. | 15. X. 1927. |

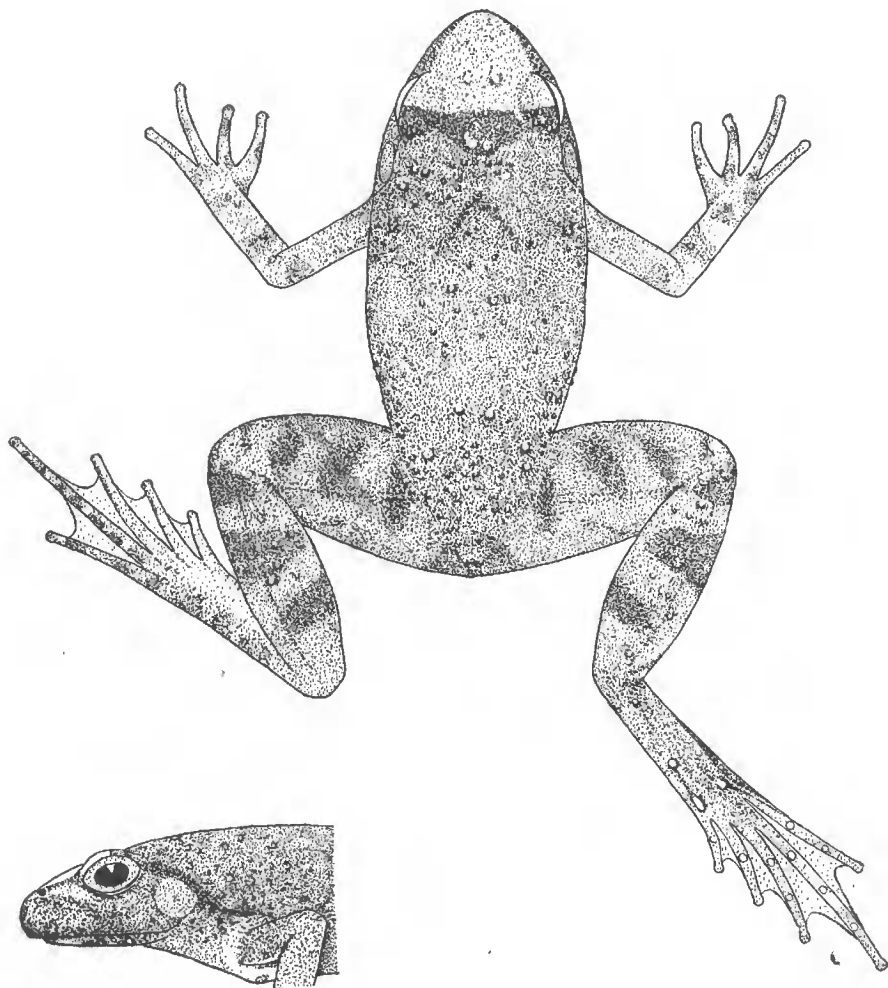
5. ***Phrynobatrachus Monodi* sp. n.**

Aspect raniforme, modérément élancé.

Une papille conique au centre de la langue; tête un peu plus large que longue; museau arrondi, aussi long que l'œil; canthus rostralis obtus; région frinnale faiblement oblique et très légèrement concave; espace interorbitaire un peu plus large que la paupière supérieure; tympan bien distinct, mesurant les $\frac{2}{3}$ du diamètre de l'œil chez l'adulte.

Bulletin du Muséum, 2^e s., t. II, n° 6, 1930.

1^{er} doigt aussi long que le 2^e, 3^e doigt 1/2 fois aussi long que les précédents; doigts et orteils à extrémité non dilatée en disque, seulement un peu renflés. Orteils palmés aux 2/3 ou aux 3/4; 2 tubercules métatarsiens, l'interne ovale, l'externe arrondi; 2 tubercules tarsiens arrondis, le 1^{er} un peu plus éloigné du tubercule



Phrynobatrachus Monodi DE WITTE.

métatarsien interne que celui-ci ne l'est de l'externe, le 2^e très petit et situé près de l'articulation tibio-tarsienne; un pli cutané relie le tubercule métatarsien interne au tubercule tarsien inférieur.

Articulation tibio-tarsienne atteignant entre l'œil et le bout du museau; tibia 2 à 2 1/5 fois dans la longueur du museau à l'anus; largeur du tibia 3 fois dans sa longueur; repliés à angle droit avec l'axe du corps les talons chevauchent légèrement.

Parties supérieures verruqueuses; un pli cutané au-dessus de l'œil s'étendant jusqu'à l'épaule; parties inférieures lisses.

Brun en dessus et sur les côtés; une tache triangulaire gris clair

occupe le dessus du museau et s'étend jusqu'au milieu de la région palpébrale et interorbitaire; une ligne vertébrale, claire parfois, présente des barres transversales foncées sur le dessus des membres postérieurs; blanc en dessous, la gorge mouchetée de brun; les tubercules du tarse et du métatarse se détachent en blanc.

Longueur du museau à l'anus : 28 millimètres.

Un adulte et quatre jeunes provenant de :

M. S. A. D. Z. n° 956. Sous la berge du Niger, entre
Kokry et Kayo, en amont de
Macina. 16. II. 1928.

Cette espèce nouvelle que j'ai le plaisir de dédier à M. MONOD est voisine du *F. Francisci* BLGR. du Nord de la Nigérie.

LACERTILIENS

Fam. GECKONIDÆ

6. *Stenodactylus guttatus* CUV.

2 exemplaires.

- a) 1 sp. M. S. A. D. Z. n° 216. Tanezrouft, dans l'oued Silet à
une étape au S.-W. de Silet. 14. XI. 1927.
b) 1 sp. — — 593. Asselar (Tilemsi). 20. XI. 1927.

7. *Ptyodactylus Hasselquistii* DONNDORFF.

7 exemplaires.

- [a) 4 sp. M. S. A. D. Z. n° 185. Silet (Hoggar) dans les foggaras. 12. XI. 1927.
b) 1 sp. — — 234. Silet dans un tombeau ancien. 12. XI. 1927.
c) 1 sp. — — 284. I-n-Azaoua, Tassili de Timissao. 20. XI. 1927.
d) 1 sp. — — 299. Aïn Tig'eurt, Tassili de Timissao. 21. XI. 1927.

8. *Tarentola ephippiata* O'SHAUGHN.

2 exemplaires.

- a) 1 sp. M. S. A. D. Z. n° 627. A une étape au sud d'In Ouri (Ti-
lemsi). 23. XII. 1927.
b) 1 sp. — — 633. Même région. 24. XII. 1927.

Fam. AGAMIDÆ.

9. *Agama Bibronii* A. DUM.

9 exemplaires.

- a) 1 sp. M. S. A. D. Z. n° 55. Mont Ilaman (Hoggar). 30. X. 1927.
b) 1 sp. — — 56. — — 31. X. 1927.
c) 3 sp. — — 285. I-n-Azaoua, Tassili de Timissao. 20. XI. 1927.
d) 1 sp. — — 477. Entre Tisserlitine et le Timétrine. 9. XII. 1927.
e) 1 sp. — — 819. Kabara (Nigger). 27. I. 1928.
f) 2 sp. — — 889. Falaise de Gourao, lac Débo (Ni-
ger). 7. II. 1928.

10. *Agama inermis* REUSS.

19 exemplaires.

a)	1 sp.	M. S. A. D. Z. n° 124.	Région Ag'cnar-Seleski (Hoggar).	8. XI. 1927.
b)	1 sp.	— — 160.	Oued Timantourine (Hoggar).	10. XI. 1927.
c)	1 sp.	— — 300.	Rég. entre I-n-Azaoua et Aïn Tig'curt, Tassili de Timissao.	21. XI. 1927.
d)	1 sp.	— — 351.	Tanezrouft, à trois étapes à l'W. du Tassili de Timissao.	26. XI. 1927.
e)	1 sp.	— — 352.	Id.	27. XI. 1927.
f)	1 sp.	— — 374.	Ti-n-Aberda.	29. XI. 1927.
g)	2 sp.	— — 382.	Une étape au S. de Ti-n-Aberda.	30. XI. 1927.
h)	1 sp.	— — 433.	Une étape au N.-W. d'Izelilène.	3. XI. 1927.
i)	1 sp.	— — 434.	Id.	9. XII. 1927.
j)	1 sp.	— — 457.	Tisserlitine.	6. XII. 1927.
k)	1 sp.	— — 458.	—	7. XII. 1927.
l)	1 sp.	— — 475.	Deux étapes au S. de Tisserlitine.	9. XII. 1927.
m)	1 sp.	— — 550.	Ifeï (Timétrine).	13. XII. 1927.
n)	1 sp.	— — 561.	Bord du Timétrine.	15. XII. 1927.

11. *Uromastix acanthinurus* BELL.

4 exemplaires.

a)	1 sp.	M. S. A. D. Z. n° 41.	Condia (Hoggar).	28. X. 1927.
b)	1 sp.	— — 137.	Oued Seleski (Hoggar).	8. XI. 1927.
c)	1 sp.	— — 229.	Tanezrouft, à une étape au S.-W. de Silet.	15. XI. 1927.
d)	1 sp.	— — 500.	Près d'Ifeï (Timétrine).	11. XII. 1927.

Fam. LACERTIDÆ.

12. *Acanthodactylus boskianus* (DAUD.).

4 exemplaires.

a)	2 sp.	M. S. A. D. Z. n° 65.	Tamanrasset (Hoggar).	1. XI. 1927.
b)	2 sp.	— — 143.	Ig'eien (Hoggar).	9. XI. 1927.

13. *Acanthodactylus scutellatus* (AUD.).

8 exemplaires.

a)	1 sp.	M. S. A. D. Z. n° 11b	In Salah.	19. X. 1927.
b)	2 sp.	— — 283.	I-n-Azaoua, Tassili de Timissao.	19. XI. 1927.
c)	1 sp.	— — 350.	Région de Ti-n-Aberda.	28. XI. 1927.
d)	1 sp.	— — 383.	—	30. XI. 1927.
e)	1 sp.	— — 445.	Tisserlitine.	XII. 1927.
f)	1 sp.	— — 476.	Deux étapes au S. de Tisserlitine.	9. XII. 1927.
g)	1 sp.	— — 551.	Ifeï (Timétrine).	13. XII. 1927.

14. *Eremias rubropunctata* (LICHT.).

3 exemplaires.

a)		M. S. A. D. Z. n° 250.	Tanezrouft, entre Silet et l'oued Tamanrasset.	16. XI. 1927.
b)		— — 251.	Entre l'oued Tamanrasset et le Tassili de Timissao.	17. XI. 1927.
c)		— — 435.	Région de Sounfat.	4. XII. 1927.

Fam. CHAMÆLEONTIDÆ.

15. *Chamæleon vulgaris* DAUD.

1 exemplaire provenant de :

M. S. A. D. Z. n° 5. 1^{er} puits après Ghardaïa sur la
piste carrossable d'El Golea. 14. X. 1927.

16. *Chamæleon basiliscus* COPE.

1 exemplaire provenant de :

M. S. A. D. Z. n° 955. Au bord du Niger, dans la région
de Diafarabé. II. 1928.

OPHIDIENS

Fam. COLUBRIDÆ.

17. *Zamenis algirus* JAN.

1 exemplaire provenant de :

M. S. A. D. Z. n° 40. Coudia (Hoggar). 29. X. 1927.

18. *Zamenis diadema* SCHLEG.

1 exemplaire provenant de :

M. S. A. D. Z. n° 39. Coudia du Hoggar, oued Edjeoui. 28. I. 1927.

19. *Macrotodon cucullatus* (GEOFFR.).

1 exemplaire provenant de :

M. S. A. D. Z. n° 52. Mont Ilaman, Hoggar. 30. X. 1927.

Fam. VIPERIDÆ.

20. *Cerastes cornutus* (L.).

2 exemplaires.

a) M. S. A. D. Z. n° 293. I-n-Azaoua, Tassili de Timissao. 20. XI. 1927.
b) — — 565. Timétrine. 16. XII. 1927.

21. *Cerastes vipera* (L.).

6 exemplaires.

a) M. S. A. D. Z. Suppl. 1 (J. Thomas *legit.*). Région de dunes
située à 70 km. au N. d'El Goléa 23. VI. 1926.
b) — n° 156. Ig'elen (Hoggar). 9. XI. 1927.
c) — — 228. Tanezrouft, à une étape au S.-W.
de Silet (Hoggar). 15. XI. 1927.
d) — — 379. Une étape au S. de Ti-n-Aberda. 30. XI. 1927.
e) — — 486. Entre Tisserlitine et le Timétrine. 10. XII. 1927.
f) — — 501. Id. 11. XII. 1927.